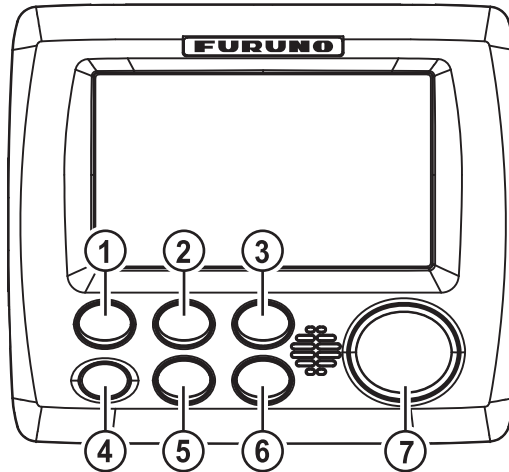


This guide provides the basic operating procedures for this equipment. For detailed information, see the Operator's Manual. The brand and product names mentioned in this guide are trademarks, registered trademarks or service marks of their respective holders.

Description of controls

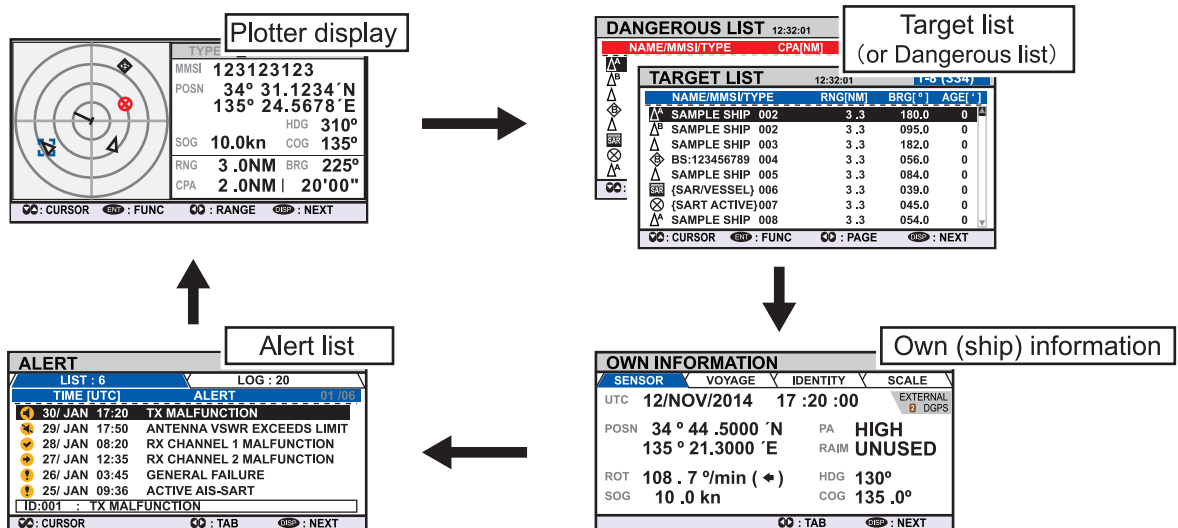


No.	Key name	Description
1	BRILL	<ul style="list-style-type: none"> Displays brilliance setting pop-up window. Switches between Day and Night modes.
2	DISP	<ul style="list-style-type: none"> Cycles through display screens. Switches between Day and Night display modes when brilliance pop-up window is open. Closes all active menu windows and returns to the last displayed screen.
3	MENU/ESC	<ul style="list-style-type: none"> Opens the menu. Goes back one layer in the menu. Closes the settings screen, when displayed, and returns to the menu.
4	Power key	<ul style="list-style-type: none"> Short press to turn the unit on. Long press to turn the unit off.

No.	Key name	Description
5	NAV STATUS	<ul style="list-style-type: none"> Opens the [NAV STATUS] settings window.
6	ENT/ACK	<ul style="list-style-type: none"> Selects the currently highlighted item on the menu. Confirms adjusted settings. Acknowledges alerts.
7	Cursorpad	<ul style="list-style-type: none"> Move the selection cursor. Plotter display: ◀ or ▶ changes the display range. [TARGET LIST] display: ◀ or ▶ changes the displayed page. ▲ or ▼ selects a target. [OWN INFORMATION] display: ◀ or ▶ changes the displayed tab. [ALERT display]: ◀ or ▶ changes the displayed tab. ▲ or ▼ selects an alert.

Display screens

Press the **DISP** key to cycle through display screens.



How to send and receive messages

How to send a message

This procedure applies to Class A AIS, for Inland AIS see section 2.6 of the operator's manual.

- Press the **MENU/ESC** key to open the main menu.
- Select [MSG]→[NEW MSG], then press the **ENT/ACK** key.
- [MSG TYPE] is selected, press the **ENT/ACK** key.
- Select the appropriate message type, then press the **ENT/ACK** key. For broadcast messages, skip to step 6.
 - [BROADCAST]: Message to all vessels.
 - [ADDRESSED]: Message to specified vessel only.
- Select [TO], then press the **ENT/ACK** key. Input the MMSI of the ship you wish to send this message to, then press the **ENT/ACK** key.
- Select [CH] (Channel), then press the **ENT/ACK** key.
- Select the appropriate option, then press the **ENT/ACK** key. For broadcast messages, skip to step 9.
 - [BOTH A & B]: Sends the message over both channel A and channel B.
 - [ONLY A]: Sends the message over channel A only.
 - [ONLY B]: Sends the message over channel B only.
 - [ALTERNATE]: Sends messages on alternating channels.
- Select [RETRY], then press the **ENT/ACK** key. Set the retry attempts, then press the **ENT/ACK** key.
- Press ▼ to highlight the message text, then press the **ENT/ACK** key.
- Input the new message text, then select [<SEND MSG>] at the top right of the screen, then press the **ENT/ACK** key. A confirmation pop up appears.
- Select [YES] to send the message, then press the **ENT/ACK** key.

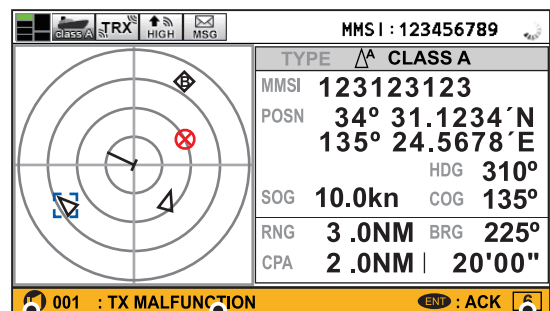
How to receive a message

When a message is received, the equipment beeps and a pop up message appears on the screen. The table below lists the possible messages with a brief description.

Pop up message	Description
[TEXT MESSAGE RECEIVED.]	Displayed when a broadcast message is received.
[TEXT MESSAGE RECEIVED.] MMSI NAME	Displayed when an addressed message is received. MMSI appears by default, however, where name data is available, the vessel name is also displayed.

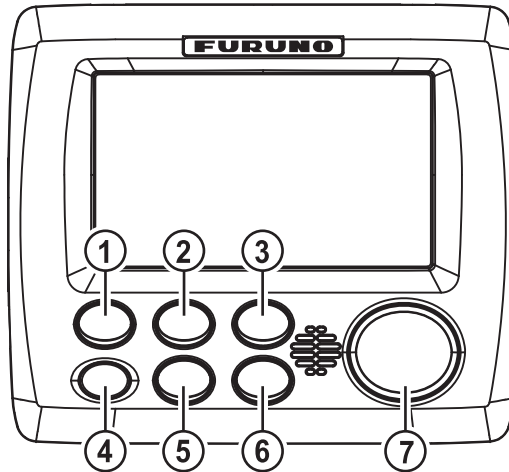
How to acknowledge alerts

The buzzer sounds for equipment errors and is accompanied by a flashing indication at the bottom of the screen. Press the **ENT/ACK** key to silence the buzzer and acknowledge the alert. If there are multiple alerts, each alert must be acknowledged individually.



Alert icon Alert code/message Number of unacknowledged alerts

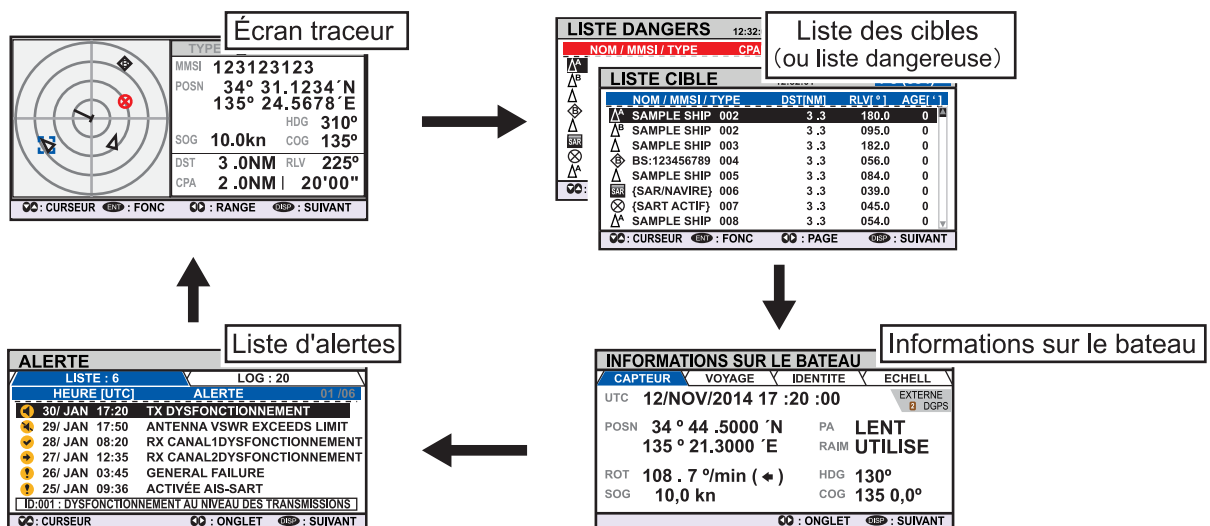
Description des commandes



N°	Nom de la touche	Description	N°	Nom de la touche	Description
1	BRILL	<ul style="list-style-type: none"> Affiche la fenêtre contextuelle de paramètre de brillance. Commute entre les modes d'affichage jour et nuit. 	5	STT NAVIG.	<ul style="list-style-type: none"> Ouvre la fenêtre de paramètres [NAV STATUS].
2	DISP	<ul style="list-style-type: none"> Avance dans les menus d'affichage. Commute entre les modes d'affichage jour et nuit lorsque la fenêtre contextuelle de brillance est ouverte. Ferme toutes les fenêtres de menus actives et retourne au dernier écran affiché. 	6	ENT/ACK	<ul style="list-style-type: none"> Sélectionne l'option sélectionnée dans le menu. Confirme les paramètres réglés. Accuse réception des alertes.
3	MENU/ESC	<ul style="list-style-type: none"> Ouvre le menu. Reculé d'un niveau dans le menu. Ferme l'écran des paramètres lorsqu'il est affiché et retourne au menu. 	7	Touche de direction	<ul style="list-style-type: none"> Déplacez le curseur de sélection. Écran traceur : ◀ ou ▶ change la plage d'affichage. [LISTE DES CIBLES] affichage : ◀ ou ▶ change la page affichée. ▲ ou ▼ sélectionne une cible. [INFORMATIONS SUR LE BATEAU] affichage : ◀ ou ▶ change l'onglet affiché. [Affichage ALERTE]: ◀ ou ▶ change l'onglet affiché. ▲ ou ▼ sélectionne une alerte.
4	Touche d'alimentation	<ul style="list-style-type: none"> Appuyez brièvement sur la touche pour mettre l'unité sous tension. Appuyez longuement sur la touche pour mettre l'unité hors tension. 			

Écrans d'affichage

Appuyez sur la touche **DISP** pour avancer dans les menus d'affichage.



Envoi et réception de messages

Envoi d'un message

Cette procédure s'applique à la classe Inland AIS.

- Appuyez sur la touche **MENU/ESC** pour ouvrir le menu principal.
- Sélectionnez [MSG]→[TEXTE]→[NOUVEAU MSG], puis appuyez sur la touche **ENT/ACK**.

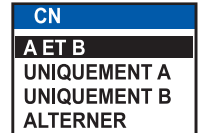


- [TYPE MSG] est sélectionné ; appuyez sur la touche **ENT/ACK**.



- Sélectionnez le type de message approprié, puis appuyez sur la touche **ENT/ACK**. Pour les messages de diffusion, passez à l'étape 6.
 - [DIFFUSION] : Message à tous les navires.
 - [ADRESSE] : Message au navire spécifié uniquement.
- Sélectionnez [A], puis appuyez sur la touche **ENT/ACK**. Entrez le MMSI du navire auquel vous voulez envoyer ce message, puis appuyez sur la touche **ENT/ACK**.
- Sélectionnez le canal ([CN]), puis appuyez sur la touche **ENT/ACK**.

- Sélectionnez l'option appropriée, puis appuyez sur la touche **ENT/ACK**. Pour les messages de diffusion, passez à l'étape 9.
 - [A ET B] : Envoie le message sur les canaux A et B.
 - [UNIQUEMENT A] : Envoie le message sur le canal A uniquement.
 - [UNIQUEMENT B] : Envoie le message sur le canal B uniquement.
 - [ALTERNER] : Envoie le message sur des canaux en alternance.
- Sélectionnez [RETRY], puis appuyez sur la touche **ENT/ACK**. Sélectionnez le nombre de nouvelles tentatives, puis appuyez sur la touche **ENT/ACK**.
- Appuyez sur → pour mettre en surbrillance le texte du message, puis appuyez sur la touche **ENT/ACK**.
- Entrez le texte du nouveau message, puis sélectionnez [<ENVOYER MSG>] en haut à droite de l'écran et appuyez sur la touche **ENT/ACK**. Une fenêtre contextuelle de confirmation s'affiche.
- Sélectionnez [OUI] pour envoyer le message, puis appuyez sur la touche **ENT/ACK**.



Réception d'un message

À la réception d'un message, l'appareil émet un bip sonore et un message contextuel apparaît à l'écran. Le tableau répertorie les messages possibles, accompagnés d'une brève description.

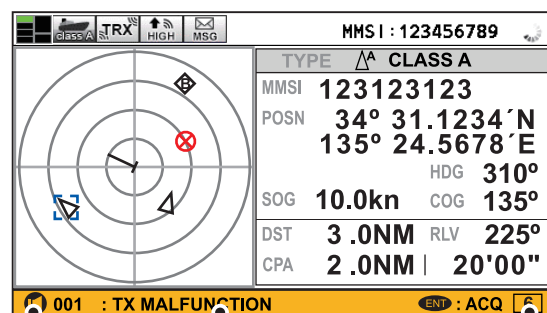
Message contextuel	Description
[TEXTE DU MESSAGE RECU.]	Affiché à la réception d'un message de diffusion.
[TEXTE DU MESSAGE RECU.] MMSI NOM	Affiché à la réception d'un message adressé. MMSI apparaît par défaut. Toutefois, lorsque le nom est disponible, le nom du navire est également affiché.

Confirmation des alertes

L'avertisseur retentit en cas d'erreur d'équipement et s'accompagne d'une indication clignotante apparaissant au bas de l'écran.

Appuyez sur la touche **ENT/ACK** pour arrêter l'alarme sonore et confirmer l'alerte.

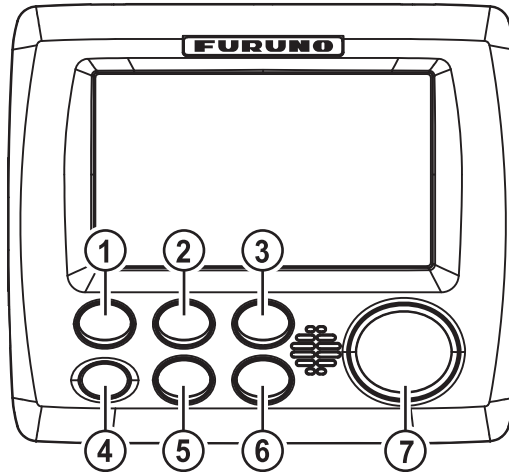
En cas d'alertes multiples, chaque alerte doit être confirmée individuellement.



001 : TX MALFUNCTION **ENT : ACQ**

Icône d'alerte Code d'alerte/message Nombre d'alertes confirmées

Beschreibung der Bedienelemente

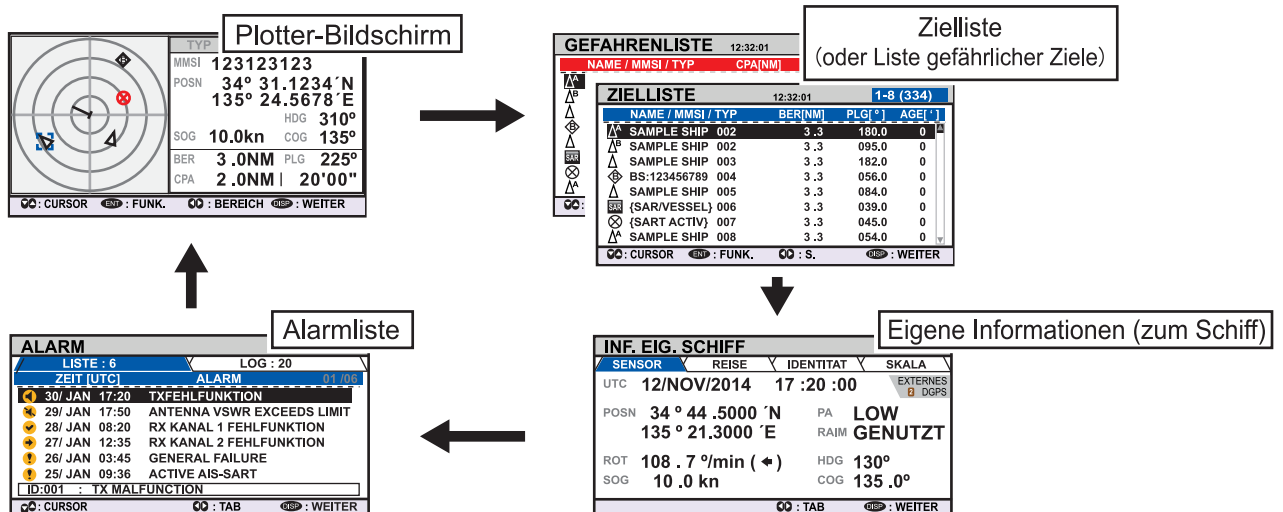


Nr.	Name der Taste	Funktion(en) bei Betätigung
1	BRILL	<ul style="list-style-type: none"> • Zeigt das Popup-Fenster für die Helligkeitseinstellung an. • Umschalten zwischen Tag- und Nachtmodus.
2	DISP	<ul style="list-style-type: none"> • Wechselt durch die Bildschirmdarstellungen. • Schaltet zwischen dem Tag- und Nachtmodus um, wenn das Einstellungsfenster für die Helligkeit aktiv ist. • Schließt alle aktiven Menüfenster, und kehrt zum zuletzt angezeigten Bildschirm zurück.
3	MENU/ESC	<ul style="list-style-type: none"> • Öffnet das Menü. • Springt im Menü eine Seite zurück. • Schließt den Einstellungsbildschirm, falls angezeigt, und kehrt zum Menü zurück.
4	Ein/Aus-Taste	<ul style="list-style-type: none"> • Kurz drücken, um das Gerät einzuschalten. • Lang drücken, um das Gerät auszuschalten.

Nr.	Name der Taste	Funktion(en) bei Betätigung
5	NAV STATUS	<ul style="list-style-type: none"> • Öffnet das [NAV STATUS]-Einstellungsfenster.
6	ENT/ACK	<ul style="list-style-type: none"> • Wählt das im Menü hervorgehobene Element aus. • Bestätigt die angepassten Einstellungen. • Quittiert Alarme.
7	Pfeiltasten	<ul style="list-style-type: none"> • Bewegen des Auswahlcursors. • Plotter-Display: ◀ oder ▶ ändert den Displaybereich. • [ZIELLISTE]-bildschirm: ◀ oder ▶ wechselt die Bildschirm Seite. ▲ oder ▼ wählt ein Ziel aus. • [INF. EIG. SCHIFF] Display: ◀ oder ▶ wechselt die angezeigte Registerkarte. • [ALARM]-Bildschirm: ◀ oder ▶ wechselt die Bildschirm Registerkarte. ▲ oder ▼ wählt eine Warnmeldung aus.

Bildschirmdarstellungen

Mit der Taste **DISP** wechseln Sie durch die Anzegebildschirme.



Senden und Empfangen von Meldungen

Senden einer Meldung

Diese Vorgehensweise gilt für Inland AIS.

1. Taste **MENU/ESC** drücken, um das Hauptmenü zu öffnen.
2. [MLD]→[TEXT]→[NEUE MLDG.] wählen, dann die Taste **ENT/ACK** drücken.
3. [MLD.-TYP] ist ausgewählt, die Taste **ENT/ACK** drücken.
4. Den gewünschten Meldungstyp wählen, dann die Taste **ENT/ACK** drücken. Für Broadcast-Nachrichten weiter zu Schritt 6.
 - [SENDEN]: Meldung an alle Schiffe.
 - [ADRESS.]: Meldung nur an das angegebene Schiff.
5. [AN] wählen, dann die Taste **ENT/ACK** drücken. Die MMSI des Schiffes eingeben, an das die Meldung gesendet werden soll, dann die Taste **ENT/ACK** drücken.
6. [KAN] wählen, dann die Taste **ENT/ACK** drücken.
7. Die entsprechende Option wählen, dann die Taste **ENT/ACK** drücken. Für Broadcast-Nachrichten weiter zu Schritt 9.
 - [A & B]: Sendet die Meldung über Kanal A und Kanal B.
 - [NUR A]: Sendet die Meldung nur über Kanal A.
 - [NUR B]: Sendet die Meldung nur über Kanal B.
 - [ABWECHSELND]: Sendet die Meldung über alternative Kanäle.
8. [ERNEUT] wählen, dann die Taste **ENT/ACK** drücken. Die Zahl der Wiederholungsversuche einstellen, dann die Taste **ENT/ACK** drücken.
9. Taste ▼ drücken, um den Meldungstext hervorzuheben, dann die Taste **ENT/ACK** drücken.
10. Den neuen Meldungstext eingeben, dann oben rechts auf dem Bildschirm [<MLD SENDEN>] wählen und die Taste **ENT/ACK** drücken. Ein Popup zur Bestätigung wird angezeigt.
11. [JA] wählen, um die Nachricht zu senden, dann die Taste **ENT/ACK** drücken.

Empfangen einer Meldung

Wird eine Meldung empfangen, ertönt ein akustisches Signal, und eine Popup-Meldung wird auf dem Bildschirm angezeigt. Die nachfolgende Tabelle zeigt die möglichen Meldungen mit einer kurzen Beschreibung.

Popup-Meldung	Beschreibung
[TEXTMELDUNG EMPFANGEN.]	Wird angezeigt, wenn eine Broadcast-Meldung empfangen wird.
[TEXTMELDUNG EMPFANGEN.] MMSI NAME	Wird angezeigt, wenn eine adressierte Meldung empfangen wird. MMSI wird standardmäßig angezeigt; sind Namensdaten verfügbar, wird auch der Name des Schiffs angezeigt.

Quittieren von Warnmeldungen

Der Summer ertönt bei Gerätefehlern, gleichzeitig blinkt eine Popup-Anzeige am unteren Bildschirmrand. Taste **ENT/ACK** drücken, um den Summer abzustellen und die Warnmeldung zu quittieren. Bei mehreren Warnmeldungen muss jede einzeln quittiert werden.

